

【物理・化学・生物、衛生、薬理、薬剤、病態・薬物治療、法規・制度・倫理、実務】

◎指示があるまで開いてはいけません。

注 意 事 項

- 1 試験問題の数は、問1から問90までの90問。  
9時30分から11時までの90分以内で解答すること。
- 2 解答方法は次のとおりである。
  - (1) 必須問題の各問題の正答数は、1つである。  
問題の選択肢の中から答えを1つ選び、次の例にならって答案用紙に記入すること。なお、2つ以上解答すると、誤りになるから注意すること。

(例) 問400 次の物質中、常温かつ常圧下で液体のものはどれか。1つ選べ。

- 1 塩化ナトリウム    2 プロパン    3 ナフタレン  
4 エタノール    5 炭酸カルシウム


正しい答えは「4」であるから、答案用紙の

問400 1 2 3 4 5 6 7 8 9 10 のうち 4 を塗りつぶして

問400 1 2 3 4 5 6 7 8 9 10 とすればよい。

- (2) 解答は、○の中全体をHBの鉛筆で濃く塗りつぶすこと。塗りつぶしが薄い場合は、解答したことにならないから注意すること。

悪い解答例  (採点されない)

- (3) 解答を修正する場合は、必ず「消しゴム」で跡が残らないように完全に消すこと。鉛筆の跡が残ったり、「」のような消し方などをした場合は、修正又は解答したことにならないから注意すること。
  - (4) 答案用紙は、折り曲げたり汚したりしないよう、特に注意すること。
- 3 設問中の科学用語そのものやその外国語表示(化合物名、人名、学名など)には誤りはないものとして解答すること。ただし、設問が科学用語そのもの又は外国語の意味の正誤の判断を求めている場合を除く。
  - 4 問題の内容については質問しないこと。

必須問題 【物理・化学・生物】

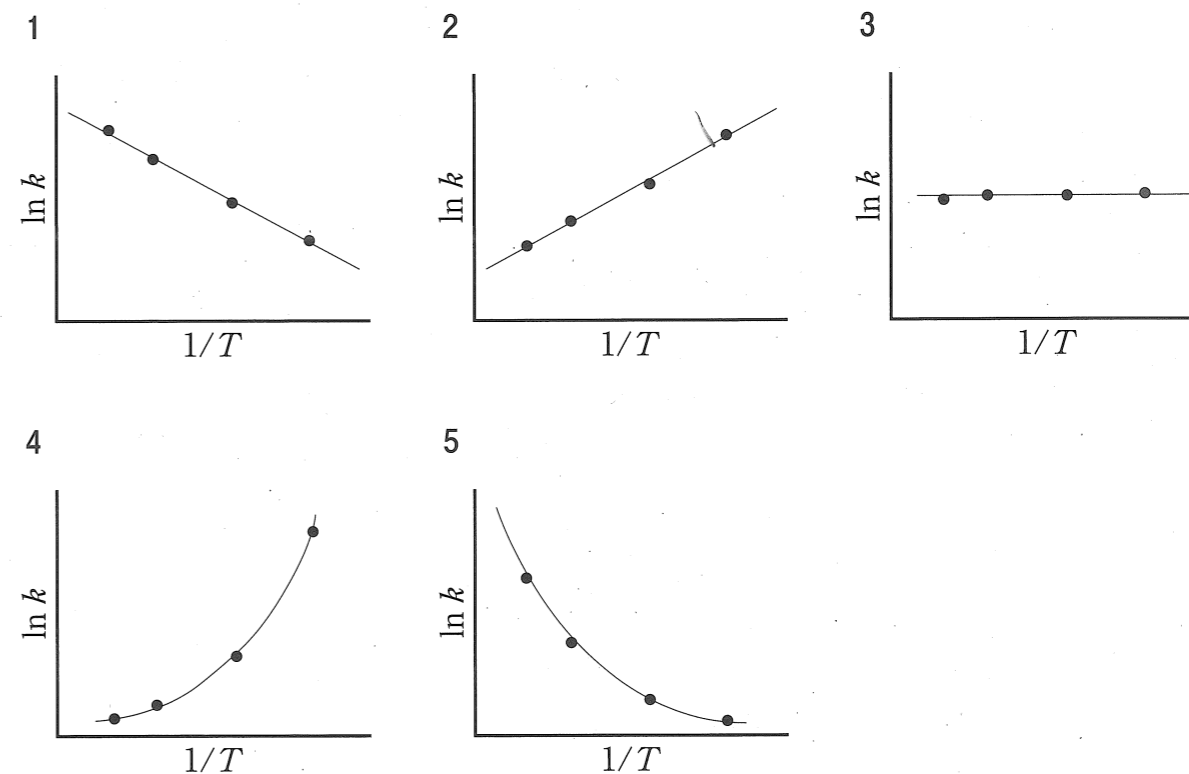
問1 水 100 mL に、ある有機溶媒 100 mL を加えると二液相が形成され、上層が水相となった。この有機溶媒はどれか。1つ選べ。

- 1 ジエチルエーテル
- 2 1-オクタノール
- 3 *n*-ヘキサン
- 4 トルエン
- 5 クロロホルム

問2 イオン強度  $I$  を求める式として正しいのはどれか。1つ選べ。ただし、 $c_i$  はイオン種  $i$  のモル濃度、 $z_i$  はそのイオンの電荷である。

- 1  $I = \sum c_i z_i$
- 2  $I = \sum c_i^2 z_i$
- 3  $I = \sum c_i z_i^2$
- 4  $I = \frac{1}{2} \sum c_i^2 z_i$
- 5  $I = \frac{1}{2} \sum c_i z_i^2$

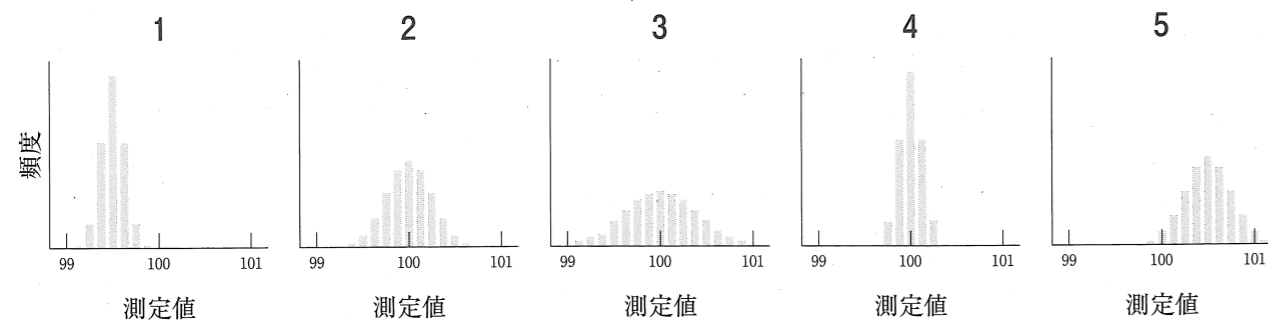
問3 ある薬物の分解反応を異なる温度で行い、その反応速度定数  $k$  の対数 ( $\ln k$ ) を縦軸に、絶対温度  $T$  の逆数 ( $1/T$ ) を横軸にとってプロットした場合、アレニウスの式に従っているのはどれか。1つ選べ。



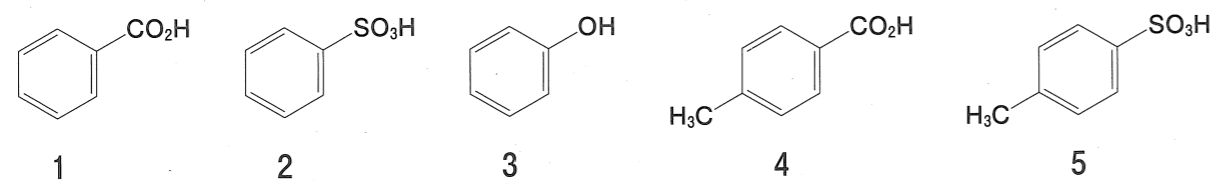
問4 吸光度 1.0 を透過率で表すといくらか。1つ選べ。ただし、吸光度の測定に用いたセルの層長は 1.0 cm とする。

- 1 1.0%
- 2 10%
- 3 50%
- 4 90%
- 5 99%

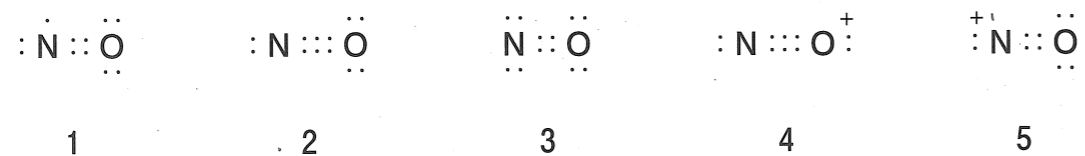
問5 採取した1つの均質な検体から同じように調製した多数の試料を1回ずつ分析し、得られた測定値の分布を、真の値を100.0としてヒストグラムに表した。真度及び精度ともに高いのはどれか。1つ選べ。ただし、分析した試料数は同じである。



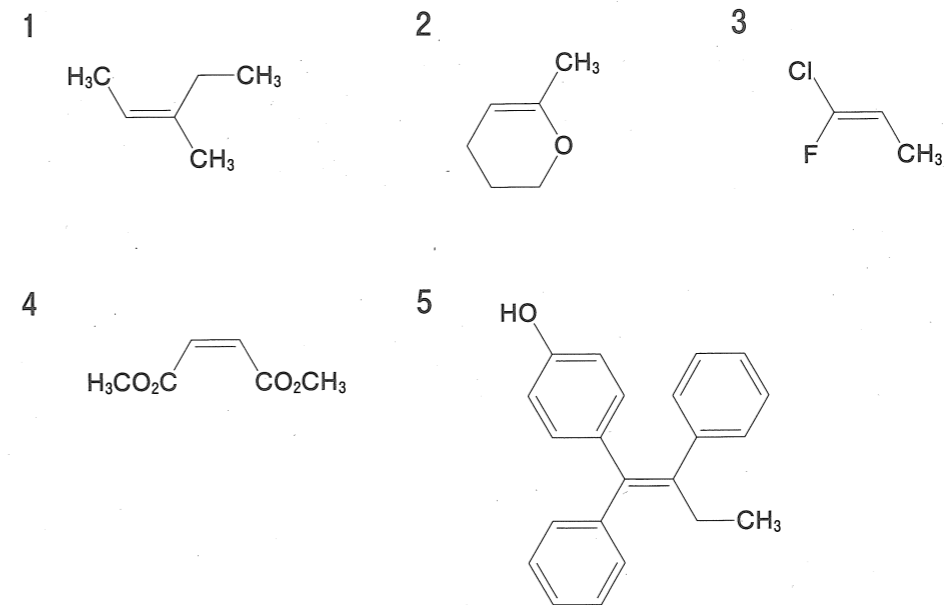
問6 薬物中の塩基性官能基を中和するベシル酸の化学構造(分子形)として、正しいのはどれか。1つ選べ。



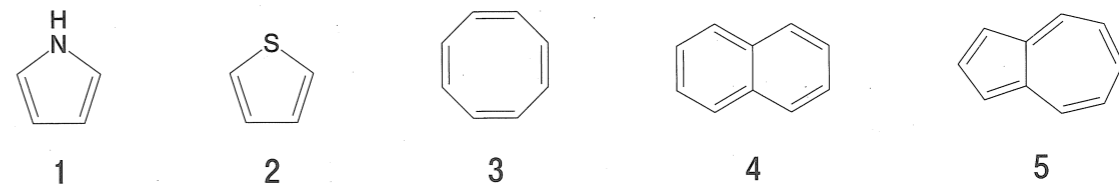
問7 一酸化窒素はラジカル分子である。そのルイス構造式はどれか。1つ選べ。



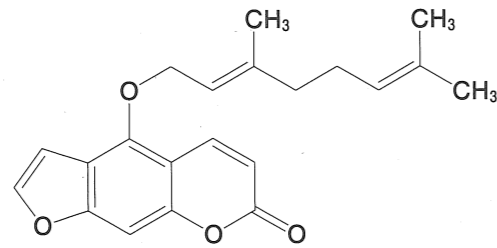
問8 芳香環を除く二重結合が、E配置であるのはどれか。1つ選べ。



問9 芳香族性を示さないのはどれか。1つ選べ。

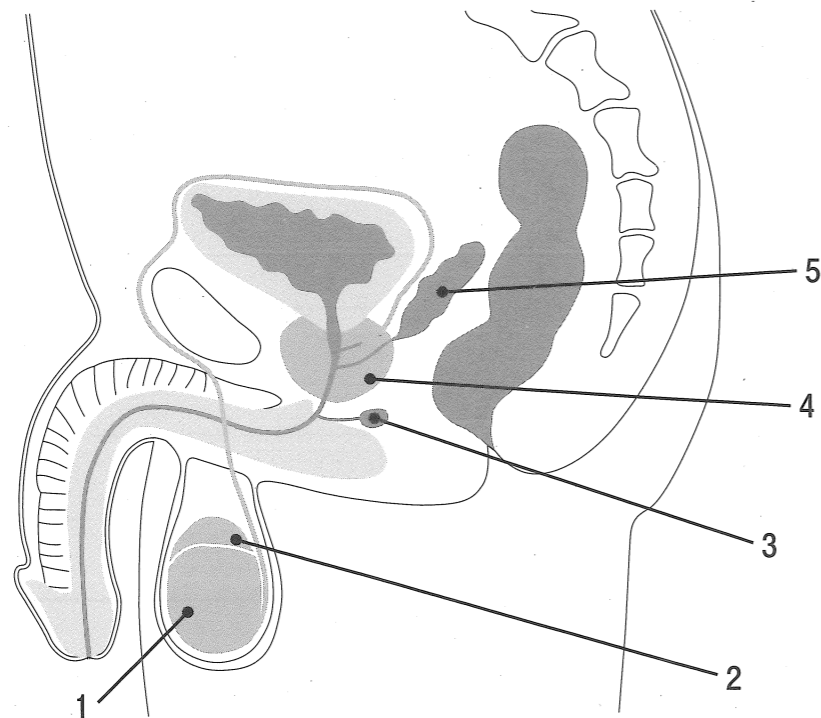


問 10 下図に示した植物由来の化合物が含む部分構造はどれか。1つ選べ。



- 1 リグナン
- 2 クロモン
- 3 フラノクマリン
- 4 ジテルペン
- 5 アントラキノン

問 11 下図は、ヒト男性の泌尿器及び生殖器を含む下腹部の正中矢状断面図である。前立腺はどれか。1つ選べ。



問 12 ペントースリン酸回路の中で NADPH を生じる反応の基質はどれか。1つ選べ。

- 1 グルコース 1-リン酸
- 2 グルコース 6-リン酸
- 3 フルクトース 6-リン酸
- 4 グリセルアルデヒド 3-リン酸
- 5 ホスホエノールピルビン酸

問 13 一次（中枢）リンパ器官はどれか。1つ選べ。

- 1 脾臓
- 2 リンパ節
- 3 胸腺
- 4 扁桃
- 5 パイエル板

問 14 ヒトでは合成されない、真菌に特異的な細胞膜成分はどれか。1つ選べ。

- 1 ホスファチジルエタノールアミン
- 2 ホスファチジルセリン
- 3 スフィンゴミエリン
- 4 エルゴステロール
- 5 コレステロール

問 15 生物種ごとに1セットとして定義される、すべての核酸上の遺伝情報はどれか。

1つ選べ。

- 1 エキソン
- 2 イントロン
- 3 ヒストン
- 4 ゲノム
- 5 テロメア

必須問題 【衛生】

問 16 疾病の三次予防に該当するのはどれか。1つ選べ。

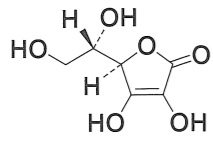
- 1 健常者のがん検診
- 2 禁煙教室
- 3 在宅機能訓練
- 4 献血された血液の抗 HIV 抗体検査
- 5 予防接種

問 17 2019～2023年の5年間の陽性者発見率が最も高い新生児マススクリーニングの対象疾患はどれか。1つ選べ。

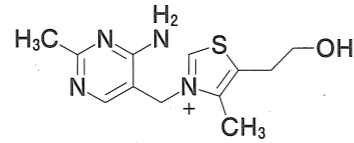
- 1 先天性甲状腺機能低下症
- 2 メープルシロップ尿症
- 3 フェニルケトン尿症
- 4 ガラクトース血症
- 5 先天性副腎過形成症

問 18 欠乏によりウェルニッケ脳症が引き起こされるビタミンはどれか。1つ選べ。

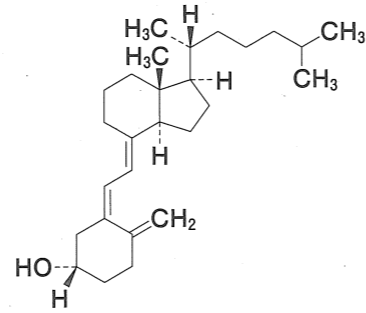
1



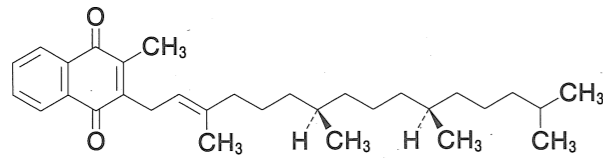
2



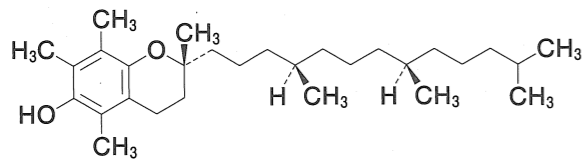
3



4



5



問 19 「日本人の食事摂取基準 (2020 年版)」において、摂取量を増やすことを目指す栄養素として目標量が設定されているのはどれか。1つ選べ。

- 1 ナイアシン
- 2 ビオチン
- 3 カリウム
- 4 ナトリウム
- 5 リン

問 20 適量の摂取により、冠動脈疾患や心不全の予防に寄与するのはどれか。1つ選べ。

- 1 ステアリン酸
- 2 ドコサヘキサエン酸
- 3 エライジン酸
- 4 パルミチン酸
- 5 アラキドン酸

問 21 スイセンによる食中毒の原因物質はどれか。1つ選べ。

- 1 アコニチン
- 2 アミグダリン
- 3 コルヒチン
- 4 チャコニン
- 5 リコリン

問 22 生体内の活性酸素種を消去する、ヒトのカタラーゼの活性中心を構成する金属元素はどれか。1つ選べ。

- 1 モリブデン
- 2 亜鉛
- 3 銅
- 4 セレン
- 5 鉄

問 23 ヒドロキソコバラミンを解毒薬として用いる中毒原因物質はどれか。1つ選べ。

- 1 モルヒネ
- 2 タリウム
- 3 鉛
- 4 シアン化カリウム
- 5 アニリン

問 24 オゾン層破壊作用はないが、地球温暖化の抑制を目的としてモントリオール議定書キガリ改正<sup>(注)</sup>の規制対象となっているのはどれか。1つ選べ。

(注) モントリオール議定書キガリ改正：オゾン層を破壊する物質に関するモントリオール議定書キガリ改正

- 1 ブロモフルオロカーボン
- 2 臭化メチル
- 3 クロロフルオロカーボン
- 4 ハイドロフルオロカーボン
- 5 ハイドロクロロフルオロカーボン

問 25 水質汚濁防止法において、健康に係る有害物質についての排水基準の許容濃度として「検出されないこと」となっているのはどれか。1つ選べ。

- 1 六価クロム化合物
- 2 アルキル水銀化合物
- 3 カドミウム及びその化合物
- 4 大腸菌
- 5 ポリ塩化ビフェニル

### 必須問題 【薬理】

問 26 Gi タンパク質共役型受容体はどれか。1つ選べ。

- 1 アドレナリン  $\alpha_2$  受容体
- 2 アセチルコリン  $M_3$  受容体
- 3  $\gamma$ -アミノ酪酸  $GABA_A$  受容体
- 4 ヒスタミン  $H_2$  受容体
- 5 インスリン受容体

問 27 リドカインの局所麻酔作用の機序はどれか。1つ選べ。

- 1 電位依存性  $Na^+$  チャネルの遮断
- 2 電位依存性  $Ca^{2+}$  チャネルの遮断
- 3 電位依存性  $K^+$  チャネルの活性化
- 4 ヒスタミン  $H_1$  受容体の遮断
- 5 オピオイド  $\mu$  受容体の刺激

問 28  $\gamma$ -アミノ酪酸  $GABA_A$  受容体のベンゾジアゼピン結合部位に結合し、麻酔作用を示すのはどれか。1つ選べ。

- 1 デクスメデトミジン
- 2 チオペンタール
- 3 ドロペリドール
- 4 ミダゾラム
- 5 ケタミン

問 29 セロトニン 5-HT<sub>2A</sub> 受容体を遮断するため、錐体外路症状が最も発現しにくい統合失調症治療薬はどれか。1つ選べ。

- 1 ハロペリドール
- 2 フルフェナジン
- 3 タンドスピロン
- 4 リスペリドン
- 5 エシタロプラム

問 30 抗てんかん薬レベチラセタムの主な作用点はどれか。1つ選べ。

- 1 電位依存性 Na<sup>+</sup> チャンネル
- 2 シナプス小胞タンパク質 2A (SV2A)
- 3 グルタミン酸 NMDA 受容体
- 4 炭酸脱水酵素
- 5 γ-アミノ酪酸 (GABA) トランスアミナーゼ

問 31 延髄の呼吸中枢を直接刺激して、呼吸を促進させるのはどれか。1つ選べ。

- 1 チペピジン
- 2 オキシメテバノール
- 3 レバロルファン
- 4 フルマゼニル
- 5 ジモルホラミン

問 32 電位依存性 Na<sup>+</sup> チャンネルを遮断する抗不整脈薬のうち、心筋の活動電位持続時間に影響を及ぼさないのはどれか。1つ選べ。

- 1 シベンゾリン
- 2 ジソピラミド
- 3 キニジン
- 4 ピルシカイニド
- 5 メキシレチン

問 33 活性代謝物がアドレナリン α<sub>1</sub> 受容体を刺激することで、起立性低血圧を改善するのはどれか。1つ選べ。

- 1 ドブタミン
- 2 ミルリノン
- 3 ミドドリン
- 4 アメジニウム
- 5 ブクラデシン

問 34 ADP P2Y<sub>12</sub> 受容体を遮断して、血小板凝集を抑制するのはどれか。1つ選べ。

- 1 ジピリダモール
- 2 オザグレレル
- 3 ベラプロスト
- 4 プラスグレレル
- 5 サルボグレラート

問 35 切迫流・早産の治療に用いられる選択的アドレナリン $\beta_2$ 受容体刺激薬はどれか。1つ選べ。

- 1 ピペリドレート
- 2 ジノプロスト
- 3 リトドリン
- 4 オキシトシン
- 5 レボノルゲストレル

問 36 胆汁酸トランスポーターを阻害し、大腸管腔内の胆汁酸量を増加させることで便秘を改善するのはどれか。1つ選べ。

- 1 ルビプロストン
- 2 リナクロチド
- 3 エロビキシバット
- 4 トリメブチン
- 5 ラモセトロン

問 37 プロタンパク質転換酵素サブチリシン/ケキシン9型 (PCSK9) を阻害することで、LDL 受容体の分解を抑制する脂質異常症治療薬はどれか。1つ選べ。

- 1 ベザフィブラート
- 2 エゼチミブ
- 3 エボロクマブ
- 4 アトルバスタチン
- 5 ロミタピド

問 38 甲状腺ペルオキシダーゼを直接阻害することで、甲状腺ホルモンの生合成を抑制するのはどれか。1つ選べ。

- 1 プロチレリン
- 2 リオチロニン
- 3 レボチロキシン
- 4 プロピルチオウラシル
- 5 ヒトチロトロピン アルファ

問 39 感染細胞内でリン酸化されて活性体となりウイルス DNA ポリメラーゼを阻害して、ウイルスの増殖を抑制するのはどれか。1つ選べ。

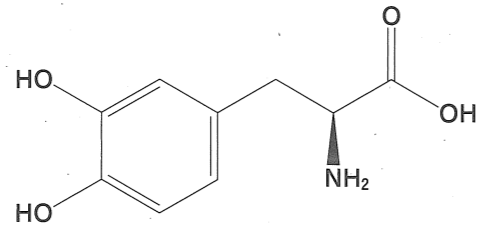
- 1 アシクロビル
- 2 ラルテグラビル
- 3 レジパスビル
- 4 アマンタジン
- 5 ソホスブビル

問 40 アロマターゼを阻害することで、エストロゲン生合成を抑制する乳がん治療薬はどれか。1つ選べ。

- 1 フルベストラント
- 2 アナストロゾール
- 3 タモキシフェン
- 4 ゴセレリン
- 5 ラパチニブ

必須問題 【薬剤】

問 41 以下の構造式で示される薬物の脳内への移行に、主として関与するトランスポーターはどれか。1つ選べ。



- 1 P-糖タンパク質
- 2 有機カチオントランスポーター OCT2
- 3 有機アニオントランスポーター OAT3
- 4 中性アミノ酸トランスポーター LAT1
- 5 グルコーストランスポーター GLUT1

問 42 肝初回通過効果の影響を最も大きく受ける剤形はどれか。1つ選べ。

- 1 坐剤
- 2 点鼻剤
- 3 吸入剤
- 4 舌下錠
- 5 口腔内崩壊錠

問 43 限外ろ過法を用いて算出される薬物パラメータはどれか。1つ選べ。

- 1 油/水分配係数
- 2 酸塩基解離定数
- 3 血球移行率
- 4 血漿タンパク結合率
- 5 全身クリアランス

問 44 薬物代謝酵素シトクロム P450 が局在する主な細胞内小器官はどれか。1つ選べ。

- 1 エンドソーム
- 2 ゴルジ体
- 3 リソソーム
- 4 核
- 5 小胞体

問 45 イヌリンを点滴静注するとき、定常状態における血漿中イヌリン濃度 ( $C_p$ )、糸球体ろ過された直後の尿 (原尿) に含まれるイヌリンの濃度 ( $C_{原尿}$ ) 及び排泄される尿に含まれるイヌリンの濃度 ( $C_{尿}$ ) の関係を最も適切に表しているのはどれか。

1つ選べ。

- 1  $C_p \doteq C_{原尿} \doteq C_{尿}$
- 2  $C_p \doteq C_{原尿} > C_{尿}$
- 3  $C_p \doteq C_{原尿} < C_{尿}$
- 4  $C_p > C_{原尿} > C_{尿}$
- 5  $C_p < C_{原尿} < C_{尿}$

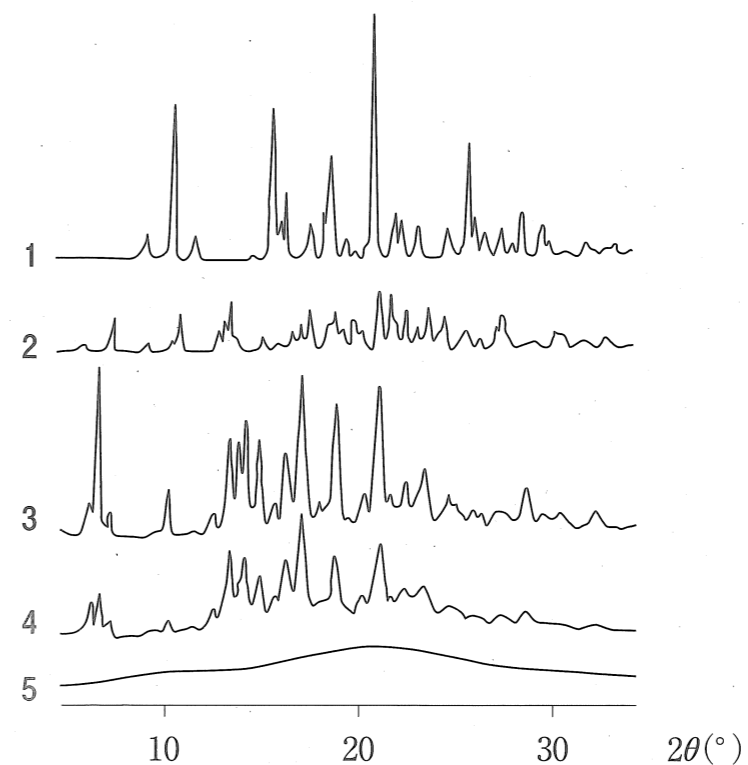
問 46 体内動態が線形 1-コンパートメントモデルに従い、消失半減期が 6 時間の薬物を、6 時間間隔で繰り返し急速静脈内投与するとき、初回投与時の最高血中薬物濃度（1 回目投与直後）の 1.75 倍の血中薬物濃度になるのはいつか。1 つ選べ。

- 1 2 回目投与直後
- 2 3 回目投与直前
- 3 3 回目投与直後
- 4 4 回目投与直前
- 5 4 回目投与直後

問 47 TDM の実施が望ましい薬物のうち、臨床用量で体内動態が非線形性を示す薬物はどれか。1 つ選べ。

- 1 カルバマゼピン
- 2 ジゴキシシン
- 3 バンコマイシン
- 4 フェニトイン
- 5 フェノバルビタール

問 48 下図は、ある結晶多形を有する薬物の粉末 X 線回折パターンである。非晶質はどれか。1 つ選べ。



問 49 親油性の抗酸化剤はどれか。1 つ選べ。

- 1 アスコルビン酸
- 2 亜硫酸水素ナトリウム
- 3 エデト酸 (EDTA) ナトリウム
- 4 チオ硫酸ナトリウム
- 5  $\alpha$ -トコフェロール

問 50 医薬品の原薬を微粉碎することによって増大するのはどれか。1つ選べ。ただし、粉碎による二次粒子の形成はないものとする。

- 1 流動性
- 2 充てん性
- 3 溶解性
- 4 安定性
- 5 結晶性

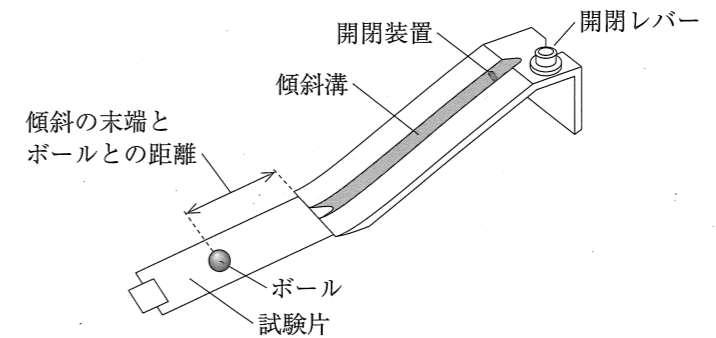
問 51 油脂性基剤はどれか。1つ選べ。

- 1 流動パラフィン
- 2 親水クリーム
- 3 加水ラノリン
- 4 マクロゴール軟膏
- 5 親水ワセリン

問 52 日本薬局方製剤総則に規定されている製剤のうち、固形製剤、液状製剤及びエアゾール製剤が含まれているのはどれか。1つ選べ。

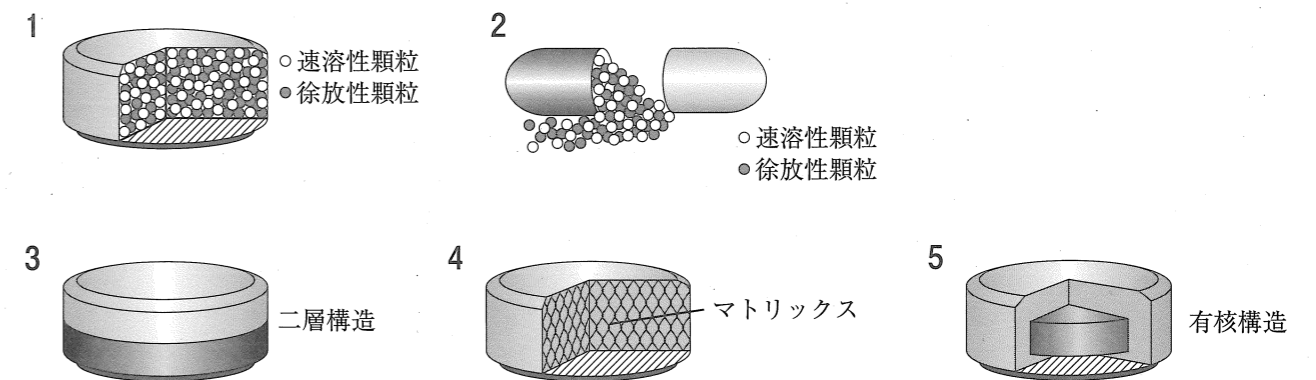
- 1 経口投与する製剤
- 2 注射により投与する製剤
- 3 気管支・肺に適用する製剤
- 4 直腸に適用する製剤
- 5 鼻に適用する製剤

問 53 日本薬局方の製剤に関する一般試験法のうち、下図の装置を用いるのはどれか。1つ選べ。



- 1 製剤均一性試験法
- 2 展延性試験法
- 3 比表面積測定法
- 4 崩壊試験法
- 5 粘着力試験法

問 54 テオフィリン徐放性製剤に代表されるスパスタブ型製剤の構造はどれか。1つ選べ。



問 55 受動的ターゲティングを目的に臨床で用いられている製剤はどれか。1つ選べ。

- 1 自己乳化型マイクロエマルジョン製剤
- 2 マイクロニードル製剤
- 3 シクロデキストリン包接体制剤
- 4 ポリエチレングリコール修飾リポソーム製剤
- 5 生分解性高分子マイクロカプセル型製剤

必須問題 【病態・薬物治療】

問 56 2型糖尿病を合併している統合失調症患者に対して、使用できる統合失調症治療薬はどれか。1つ選べ。

- 1 セルトラリン塩酸塩
- 2 オランザピン
- 3 クロミプラミン塩酸塩
- 4 ミルナシプラン塩酸塩
- 5 ルラシドン塩酸塩

問 57 アンジオテンシン変換酵素（ACE）阻害薬を服用中の患者に投与禁忌なのはどれか。1つ選べ。

- 1 アゾセミド
- 2 イバブラジン
- 3 カルベジロール
- 4 サクビトリルバルサルタン
- 5 ダパグリフロジン

問 58 心収縮期に左室から左房へ血液の逆流が生じる病態はどれか。1つ選べ。

- 1 僧帽弁閉鎖不全症
- 2 僧帽弁狭窄症
- 3 大動脈弁閉鎖不全症
- 4 大動脈弁狭窄症
- 5 三尖弁閉鎖不全症

問 59 血友病の臨床検査所見はどれか。1つ選べ。

- 1 赤血球数増加
- 2 血小板数増加
- 3 出血時間短縮
- 4 プロトロンビン時間 (PT) 延長
- 5 活性化部分トロンボプラスチン時間 (APTT) 延長

問 60 A 群β溶連菌感染に続発することが多いのはどれか。1つ選べ。

- 1 急性腎炎症候群
- 2 急速進行性腎炎症候群
- 3 慢性腎炎症候群
- 4 反復性/持続性血尿症候群
- 5 ネフローゼ症候群

問 61 クロストリディオイデス・デイフィシル (*Clostridioides difficile*) による偽膜性大腸炎の治療に用いられるのはどれか。1つ選べ。

- 1 クラリスロマイシン
- 2 レボフロキサシン
- 3 アモキシシリン
- 4 メトロニダゾール
- 5 ミノサイクリン

問 62 糖尿病合併妊娠において血糖コントロールに用いられるのはどれか。1つ選べ。

- 1 スルホニル尿素薬
- 2 チアゾリジン薬
- 3 ビグアナイド薬
- 4 グリニド薬
- 5 インスリン製剤

問 63 クッシング症候群の症状として認められるのはどれか。1つ選べ。

- 1 野牛肩
- 2 低血圧
- 3 低血糖
- 4 皮膚肥厚
- 5 発汗低下

問 64 加齢黄斑変性の治療に用いられるのはどれか。1つ選べ。

- 1 リパスジル
- 2 ピレノキシシ
- 3 ビマトプロスト
- 4 アフリベルセプト
- 5 アセタゾラミド

問 65 腸管出血性大腸菌感染症の重篤化と関連性が高いのはどれか。1つ選べ。

- 1 トキシックショック症候群
- 2 溶血性尿毒症症候群
- 3 過敏性腸症候群
- 4 抗リン脂質抗体症候群
- 5 悪性症候群

問 66 フィラデルフィア染色体陽性急性リンパ性白血病の治療に用いられるのはどれか。1つ選べ。

- 1 ゲフィチニブ
- 2 クリゾチニブ
- 3 ダサチニブ
- 4 セリチニブ
- 5 ルキシソリチニブ

問 67 前立腺がんの治療に用いられるのはどれか。1つ選べ。

- 1 ナフトピジル
- 2 ダナゾール
- 3 デガレリクス
- 4 レトロゾール
- 5 タダラフィル

問 68 血管拡張作用、利尿作用等により急性心不全の症状を改善する組換え体医薬品はどれか。1つ選べ。

- 1 インターフェロン ベータ
- 2 カルペリチド
- 3 コルホルシンダロパート
- 4 トルバプタン
- 5 フォンダパリヌクス

問 69 症例対照研究で算出することができる統計値はどれか。1つ選べ。

- 1 絶対リスク減少率
- 2 オッズ比
- 3 発症割合
- 4 寄与危険度
- 5 相対リスク

問 70 ペムブロリズマブを投与する際に、コンパニオン診断薬によって検査する遺伝子変異あるいはタンパク質として正しいのはどれか。1つ選べ。

- 1 *BRCA1/2* 遺伝子変異
- 2 *EGFR* 遺伝子変異
- 3 *KRAS/NRAS* 遺伝子変異
- 4 HER2 タンパク質
- 5 PD-L1 タンパク質

必須問題 【法規・制度・倫理】

問71 医薬品医療機器等法で薬剤師でなければならないとされているのはどれか。

1つ選べ。

- 1 薬局の管理者
- 2 薬局の開設者
- 3 医薬品製造販売業者の安全管理責任者
- 4 医薬品製造販売業者の品質保証責任者
- 5 医薬品製造販売業者の医薬情報担当者

問72 以下は薬剤師綱領（昭和48年10月制定）の文章である。□に入る語句

として正しいのはどれか。1つ選べ。

「薬剤師は国から付託された資格に基づき、医薬品の製造、調剤、供給において、その固有の任務を遂行することにより、□に資することを本領とする。」

- 1 薬局数の増加
- 2 医薬品生産の拡大
- 3 医療費の抑制
- 4 医療水準の向上
- 5 薬剤師中心の医療の推進

問73 亜急性脊髄視神経症（subacute myelo-optico-neuropathy）を生じて、薬害の原因となった医薬品はどれか。1つ選べ。

- 1 サリドマイド
- 2 クロロキン
- 3 キノホルム
- 4 ソリブジン
- 5 ペニシリン

問74 以下は医療法の条文である。□に入る語句として正しいのはどれか。

1つ選べ。

医療法第1条の4第2項

「医師、歯科医師、薬剤師、看護師その他の医療の担い手は、医療を提供するに当たり、適切な説明を行い、医療を受ける者の□よう努めなければならない。」

- 1 理解を得る
- 2 意見に従う
- 3 意識を高める
- 4 負担を少なくする
- 5 不安を軽減する

問75 日本薬局方の医薬品各条の中に記載されている項目はどれか。1つ選べ。

- 1 用法・用量
- 2 効能・効果
- 3 副作用
- 4 性状
- 5 相互作用

問76 医療機関において特定生物由来製品を患者に投与した際に、特定生物由来製品

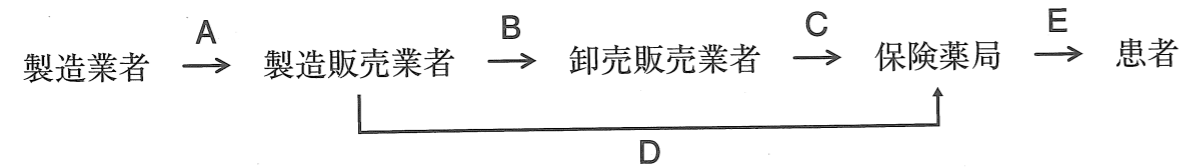
取扱医療関係者による記録が必要な項目に該当しないのはどれか。1つ選べ。

- 1 患者の氏名
- 2 製品の名称
- 3 製品の製造番号又は製造記号
- 4 投与した年月日
- 5 製品を購入した卸売販売業者の名称

問77 麻薬及び向精神薬取締法で規制される第一種向精神薬はどれか。1つ選べ。

- 1 フェンタニル
- 2 ジアゼパム
- 3 セレギリン
- 4 メタンフェタミン
- 5 メチルフェニデート

問78 図は、医薬品供給の流れの一例を示している。薬価改定の基礎資料である市場実勢価格を調べるための調査の対象となる主たる取引はどれか。1つ選べ。



- 1 A
- 2 B
- 3 C
- 4 D
- 5 E

問79 表は、財源別国民医療費の構成割合を示している。近年（2018～2021年度）のAに最も近いのはどれか。1つ選べ。

- 1 5%
- 2 10%
- 3 40%
- 4 70%
- 5 90%

| 財源         | 構成割合 |
|------------|------|
| 総数         | 100% |
| 公費         | A    |
| 保険料        | B    |
| その他（患者負担等） | C    |

問80 医療コミュニケーションにおいて求められる「互いに信頼感で結ばれている関係」を示す言葉はどれか。1つ選べ。

- 1 レディネス
- 2 ラポール
- 3 エンパワメント
- 4 ナラティブ
- 5 コンプライアンス

必須問題 【実務】

問 81 安全キャビネット内での調製が最も推奨されるのはどれか。1つ選べ。

- 1 ファモチジン注射液
- 2 パクリタキセル注射液
- 3 ノルアドレナリン注射液
- 4 フェンタニルクエン酸塩注射液
- 5 注射用ドリベネム

問 82 世界アンチ・ドーピング規程において、禁止されている成分はどれか。1つ選べ。

- 1 カフェイン
- 2 ストリキニーネ
- 3 サリチルアミド
- 4 デキストロメトルファン臭化水素酸塩水和物
- 5 グアイフェネシン

問 83 医療安全の観点から、一般病棟や外来処置室での常備を避けることが望ましい薬剤はどれか。1つ選べ。

- 1 リドカイン塩酸塩静脈内注射用 2%
- 2 アドレナリン注射液 0.1%
- 3 *d*-クロルフェニラミンマレイン酸塩注射液 0.5%
- 4 L-アスパラギン酸カリウム注射液 10 mEq/10 mL
- 5 アトロピン硫酸塩注射液 0.05%

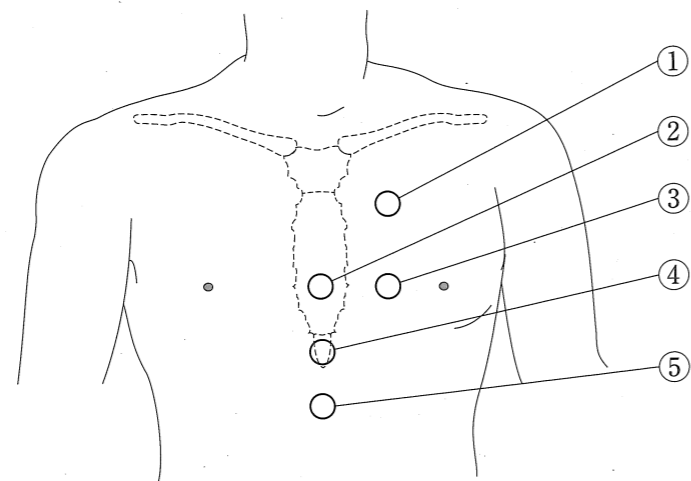
問 84 注意事項等情報（添付文書）上、手術前後の患者に対して禁忌なのはどれか。1つ選べ。

- 1 アミオダロン
- 2 ダパグリフロジン
- 3 ニフェジピン
- 4 バルプロ酸
- 5 レボチロキシシン

問 85 人生の最終段階の医療・ケアについて、健康状態が良好なうちから、本人が家族や医療・ケアチームと繰り返し話し合い、共有する取組みを意味するのはどれか。1つ選べ。

- 1 グリーフケア
- 2 リビング・ウィル
- 3 インフォームド・コンセント
- 4 ファーマシューティカルケア
- 5 アドバンス・ケア・プランニング

問 86 成人に対する胸骨圧迫において、最も適切な圧迫部位はどれか。1つ選べ。



- 1 ①
- 2 ②
- 3 ③
- 4 ④
- 5 ⑤

問 87 最初に広域スペクトラムを有する抗菌薬を投与し、血液培養検査と薬剤感受性試験の結果を確認後、より狭いスペクトラムの抗菌薬に変更する治療プロセスはどれか。1つ選べ。

- 1 エンピリック
- 2 ディフィニティブ
- 3 デ・エスカレーション
- 4 デブリードマン
- 5 テーパリング

問 88 服薬指導時に、頻繁に薬がのどに引っかかることを患者から聴取した。嚥下機能の評価のために、薬剤師が連携すべき職種として最も適しているのはどれか。1つ選べ。

- 1 言語聴覚士
- 2 歯科技工士
- 3 臨床工学技士
- 4 ソーシャルワーカー
- 5 管理栄養士

問 89 クリニカルパスにおけるバリエーションはどれか。1つ選べ。

- 1 治療計画からの治療方針の逸脱
- 2 投与計画の不備
- 3 アウトカムが達成されない状態
- 4 薬剤師による薬物治療への介入
- 5 患者からのクレーム

問 90 医薬品について、緊急に安全対策上の措置をとる必要があると判断された場合、厚生労働省からの指示に基づき、製造販売業者が作成するのはどれか。1つ選べ。

- 1 医薬品リスク管理計画
- 2 緊急安全性情報
- 3 医薬品安全対策情報
- 4 医薬品・医療機器等安全性情報
- 5 医療用医薬品最新品質情報集